

Fallece el pionero de la siquiatría, Ramon Pigem

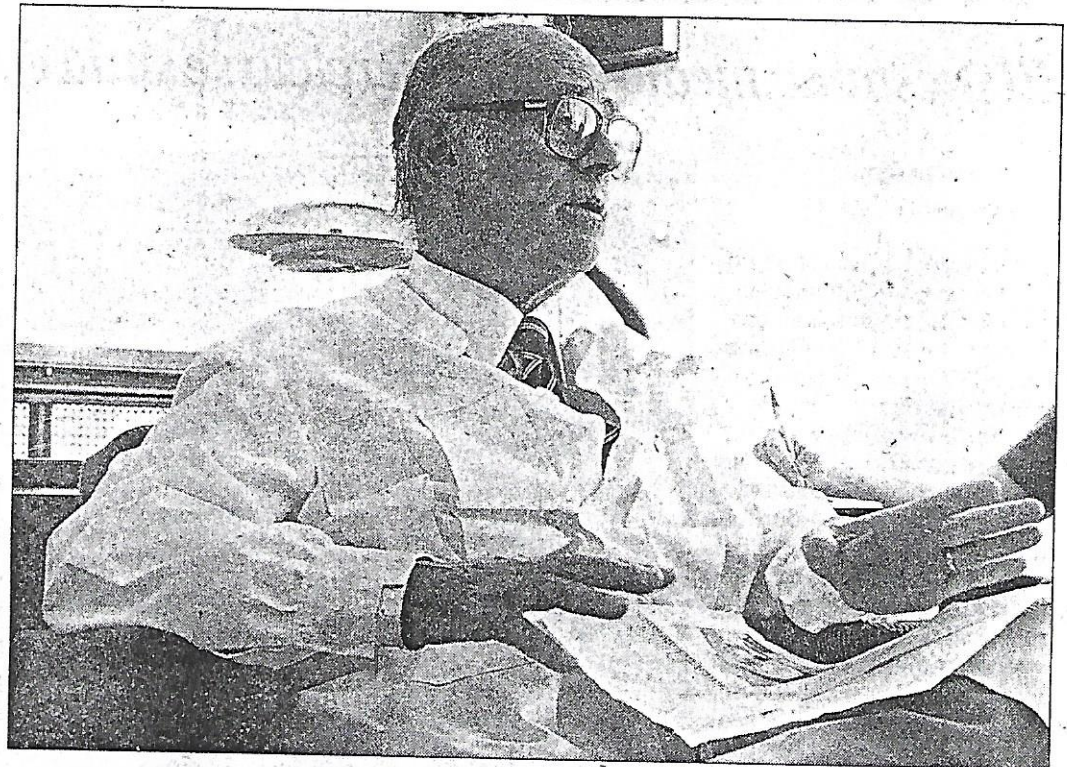
El doctor en Medicina impulsó los rallys y el tenis en Lleida

LLEIDA
C.R.

El pionero e impulsor de la siquiatria en Lleida, Ramon Pigem, falleció ayer en su domicilio tras varias semanas de enfermedad. Casado y con cuatro hijos, el doctor en Medicina era conocido por los leridanos tanto por su actividad profesional como por su interés por el deporte.

Nacido en Girona, Pigem se instaló en Lleida a principios de la década de los 50. Con él llegó a las comarcas de Ponent la actividad siquiátrica que desarrolló a lo largo de toda su vida en la Clínica Bellavista que fundó el 15 de mayo de 1954 y al frente de la cual quedará ahora su hijo, Josep Ramon Pigem. El centro goza de una gran proyección tanto nacional como internacional, ya que Ramon Pigem se preocupó siempre por mantenerse al día de las investigaciones que se realizaban en este campo y para aplicarlas posteriormente a su actividad profesional.

Fue asimismo el impulsor, junto con el entonces presidente de la Diputación de Lleida, Josep Maria Razquin de la



LA MAÑANA

Ramon Pigem era conocido en Lleida tanto por su actividad profesional como deportiva

creación del pabellón siquiátrico en el Hospital provincial de Santa Maria, del que fue director desde su fundación hasta los años 80.

Varias generaciones de siquiátras leridanos se formaron con él en la Clínica Bellavista y

más tarde en el Hospital.

El deporte jugó también un papel importante en su vida. Así, Ramon Pigem destacó por su activa participación en rallys, afición que acercó al público leridano durante los años 60. Asimismo fue uno de

los impulsores de la segunda etapa del Club de Tenis Lleida. Los que le conocían destacan de él su "carácter afable" y la dificultad de "discutir y enfadarse con él" y aseguraron que "es difícil encontrar a otra persona con su carácter".

El puente del 11 de setiembre llena los hoteles hasta el 80%

LLEIDA · La ocupación hotelera de los primeros 15 días del mes de setiembre alcanzó entre el 75 y 80%, según los primeros datos que maneja el Gremi de Hosteleria de Lleida.

to en l'Urgell por la Fira de Teatre de Tàrrrega.

Marimon destacó que el perfil del turista que viene a la provincia de Lleida en setiembre responde a una persona

